

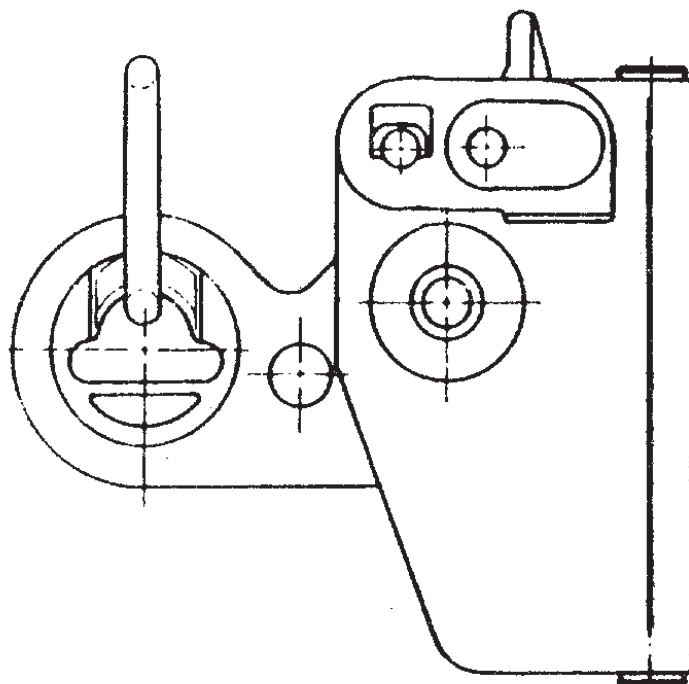
**Mittelmann**

**Sicherheitstechnik**

Technik, die das Leben sichert

**Gebrauchsanleitung / Prüfbuch**

**Seilklemme SK16-130 / SK12 KM**



**Mittelmann Sicherheitstechnik**

GmbH & Co. KG

42489 Wülfrath, Schillerstraße 50

Telefon 02058/901-02

Fax 02058/901-211

Ident-Nr. 176145

# Gebrauchsanleitung

## Seilklemme SK16-130 / SK12 KM

geprüft in Anlehnung an EN 353-2 und EN 1496

### 1. Anwendung

Die Seilklemme SK16-130 / SK12KM dient zur Rettung von Personen, die nach einem Absturz unterhalb einer Absturzkante in einem Verbindungsmittel nach EN 354 (Mittelmann Sicherheitsseil Ø16 mm oder Mittelmann Kernmantelseil Ø12 mm) hängen und gerettet werden müssen.

Die Seilklemme wird in Verbindung mit einem Abseilgerät RG10 Hub Typ A, B, C oder MRG/9 Hub A oder LiftEvac verwendet. Sie ist für max. 1 Person zugelassen.

**Achtung:** Die Seilklemme darf nur für Rettungszwecke verwendet werden. Es muß ein ungehindertes aufziehen oder ablassen möglich sein. Es dürfen sich keine Hindernisse in diesem Bereich befinden.

### 2. Benutzung

Vor Erstbenutzung sich mit der Funktion vertraut machen. Vor der Benutzung sollte überlegt werden, wie die Rettungsmaßnahme sicher, schnell und wirksam durchgeführt werden kann.

Die Seilklemme darf nur von Personen verwendet werden, die in ihre sichere Benutzung unterwiesen sind und die entsprechenden Kenntnisse haben. Die Seilklemme darf nur innerhalb der festgelegten Einsatzbedingungen und für den vorgesehenen Verwendungszweck benutzt werden.

Das entsprechende Abseilgerät an einem geeigneten Anschlagpunkt befestigen. Der Anschlagpunkt muß eine Mindestbelastbarkeit von 10 kN nach EN 795 gewährleisten.

Der Karabinerhaken des Abfahrseiles wird in den Rundring der Seilklemme eingehakt und gesichert. Danach wird die Seilklemme am Verbindungsmittel des Verunfallten angebracht. Dazu wie folgt vorgehen: Seilklemme öffnen. Dazu die Rändelschraube nach links drehen, den Sperrhebel nach unten aufdrücken und bei gedrückt gehaltenem Sperrhebel das Gerät aufklappen. Den Hebel mit der gelben Öse nach oben drücken und das Gerät in der richtigen Lage (**Pfeilrichtung "oben" beachten!**) um das Seil legen und zudrücken. Wenn der Sperrhebel eingerastet ist, Rändelschraube durch nach rechts drehen zuschrauben.

Den Verunfallten jetzt mit dem Abseilgerät soweit anheben, bis sein Verbindungsmittel vom Anschlagpunkt gelöst werden kann.

Wenn das Abfahrseil über eine Kante geführt werden muß, unbedingt zum Schutz des Seiles das Mittelmann-Kantenschutzblech verwenden.

Der Verunfallte kann jetzt je nach örtlichen Gegebenheiten nach unten abgelassen oder nach oben gezogen werden.

**Achtung:** Seile vor scharfkantigen Gegenständen, Schweißfunken oder anderen zerstörenden bzw. beschädigenden Gefahren schützen.

### 3. Erläuterung der Kennzeichnung



**Die Warnhinweise und Anleitungen sind stets zu lesen und zu beachten!**

Seilklemme SK16-130 / SK12 KM Typbezeichnung

Mittelmann

Fabr.Nr. 30-xxxxx

Baujahr: XX

Hersteller Mittelmann Sicherheitstechnik GmbH & Co. KG

Seriennummer des Produkts

Hergestellt im Jahr z.B. 08 für 2008

**4. Wartung und Lagerung**

- Nach Arbeitsende die Seilklemme reinigen und trocken in luftigen und schattigen Räumen lagern.
- Während des Transports der Seilklemme ist diese in einem geeigneten Transportbehälter (z.B. Gerätebeutel oder Gerätekofter) zu lagern.
- Berühren mit Säuren, ätzenden Flüssigkeiten und Ölen vermeiden. Wenn unvermeidbar, mit reichlich Wasser (40°C) schnellstmöglich reinigen. Trocknung immer auf natürliche Weise, niemals in der Nähe von Feuer oder anderen Hitzequellen.
- Bei Fragen zur Desinfektion der Seilklemme bitte an den Hersteller wenden.

**A c h t u n g: Reinigungsvorschrift strikt einhalten!!**

**5. Werkstoffangaben**

Die Seilklemme besteht aus folgenden Werkstoffen.

Metallteile aus Edelstahl

Kunststoffteile aus Polyamid

**6. Kontrolle**

- Vor Arbeitsbeginn Seilklemme auf Verschleiß oder Beschädigungen untersuchen. Funktion der Seilklemme überprüfen. Lesbarkeit der Kennzeichnung überprüfen.
- Die Überprüfung vor der Benutzung kann bei bestimmten, für den Notfall vorgesehenen Ausrüstungsteilen dann entfallen, wenn diese durch eine sachkundige Person überprüft und danach verpackt und versiegelt wurden.
- Sollten Zweifel am sicheren Zustand des Systems oder den Bestandteilen auftreten, sind diese sofort zu ersetzen. Dies muß durch den Hersteller oder eine andere sachkundige Person ausgeführt werden.
- Nach Bedarf, mindestens jedoch einmal im Jahr, Prüfung durch den Hersteller oder einen Sachkundigen vornehmen lassen.

**A c h t u n g: Beschädigte Ausrüstungen dürfen nicht verwendet werden.**

- Durch Absturz beanspruchte Systeme sind dem Gebrauch zu entziehen und dem Hersteller oder einer autorisierten Reparaturwerkstatt zur Wartung und erneuten Prüfung zurück zu senden. Erst nach schriftlicher Zustimmung einer sachkundigen Person darf diese wieder verwendet werden.

**A c h t u n g: Keine Veränderungen am Produkt vornehmen.**

**Reparaturen dürfen nur vom Hersteller oder einer schriftlich autorisierten  
Reparaturwerkstatt durchgeführt werden.**

Zu jeder Seilklemme wird eine Gebrauchsanleitung / Prüfbuch mitgeliefert. Diese muß bei der Ausrüstung gehalten werden.

Wenn die Seilklemme in ein anderes Land weiterverkauft wird, muß der Wiederverkäufer eine Anleitung für den Gebrauch, die Instandhaltung, die regelmäßige Überprüfung und die Instandsetzung in der Sprache des anderen Landes zur Verfügung stellen.

Beachten Sie auch unbedingt die Gebrauchsanleitungen der Produkte, die im Zusammenhang mit der Seilklemme benutzt werden, sowie die jeweils gültigen Unfallverhütungsvorschriften.

**8. Bei der Baumusterprüfung eingeschaltete notifizierte Stelle**

DEKRA EXAM GmbH  
Dinnendahlstraße 9  
44809 Bochum

**CE 0158**

